



# Analyses Indices | CAC 40 : Analyse MT – S38-2009

<http://www.invest-at.com/analyse-bourse/technique-CAC-40-Analyse-MT-S38-2009-1-282>

Si mes souvenirs sont exacts, en avril et mai dernier lorsque le CAC 40 a réalisé une hausse de près de 1000 points entre 2465 et 3400 [Segment C-D sur le graphique hebdo ci-dessous], il était fréquent de lire des commentaires qui s'étonnaient de cette hausse alors que la récession battait son plein et que la seule orientation que le marché boursiers auraient du prendre était la baisse. Après avoir **corrigé de 50%** cette hausse à 2957 [Pivot E ci-dessous] et maintenant que les 3400 (point haut de la vague mars-mai 2009 noté D ci-dessous) sont débordés, les commentateurs se tournent désormais sur le «high frequency trading» pour dénoncer une progression irrationnelle des marchés. Cependant, ce n'est pas avec de telles considérations qu'il est possible d'établir des scénarii moyen terme et encore moins d'attendre des objectifs de prix.

Ces remarques préalables pour bien insister sur le fait que l'Analyse Technique n'est pas là pour juger du bien fondé d'une hausse ou d'une baisse et que d'une manière générale l'aide à la décision apportée est avant tout issue d'une lecture objective de la psychologie des opérateurs qui s'inscrit chaque jour dans les cours de bourse. D'un point de vue purement technique la hausse n'est donc pas une surprise puisque souvenez-vous je m'interrogeais déjà le 4 mai dernier sur un [CAC 40 à 3700 en juillet 2009 ?](#)

. Comme vous le savez, le marché n'a pas donné raison à ce scénario puis que les 3700 n'ont été rejoint que fin août.

Le 01 août, j'exposais un scénario moyen terme haussier d'objectif 4200 [qui reste aujourd'hui encore d'actualité](#) . Un bref retour sur mon [analyse de la semaine 32](#) alors que le CAC 40 cotait 3426 pourra vous aider à comprendre les deux approches complémentaires qui me conduisait à considérer qu'après avoir progresser de 38% entre 2465 et 3400 , le CAC pouvait encore progresser de 23% pour rejoindre les 4200 points. Deux progressions qui bien que radicalement différentes en % étaient identiques en points.

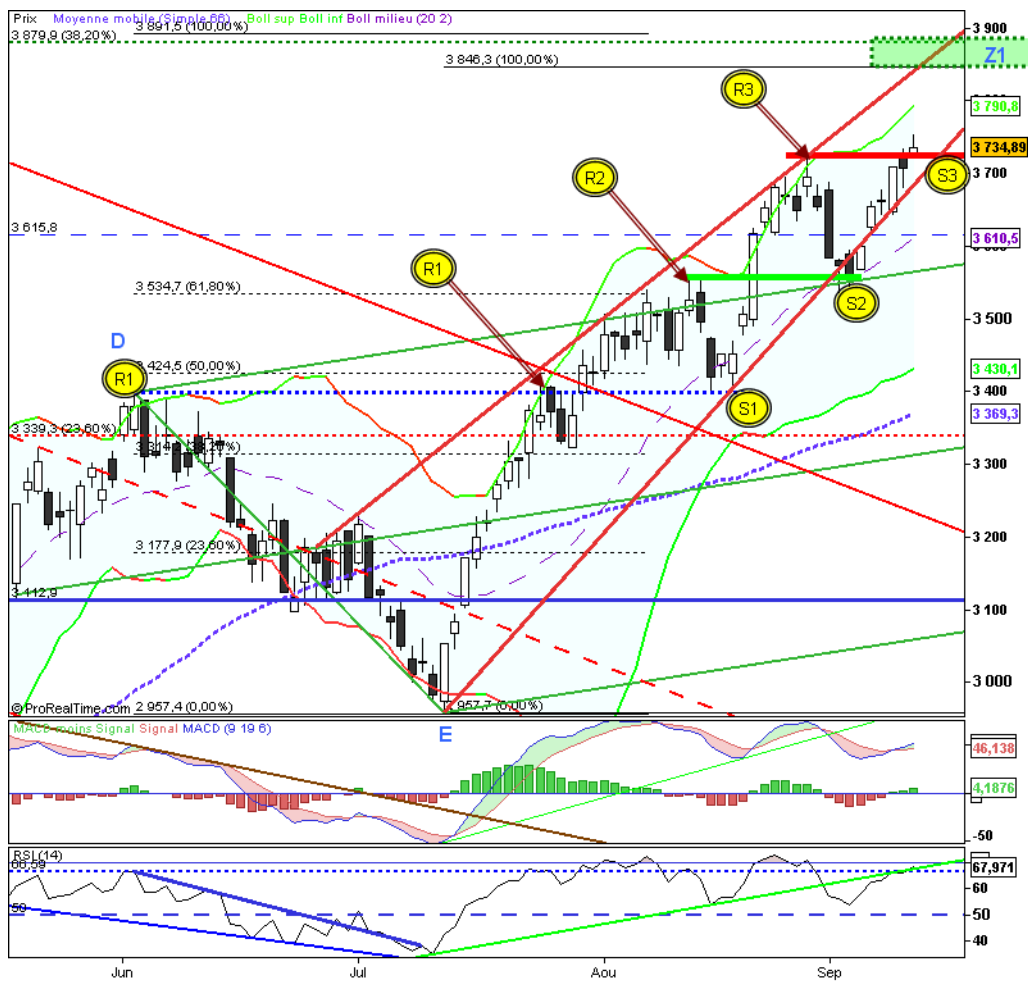
## Je vous propose donc de repartir du graphique hebdomadaire :



Un graphique qui fait déjà apparaître que depuis 6 semaines les cours restent collés à leurs bandes de Bollinger supérieure, ce qui reconnaissons-le reste un signe de force haussière manifeste. Il convient également de signaler que le cours (sur cette vue hedon) effectue leur deuxième impact sur la MLH supérieure (point T2) de leur fourchette moyen terme alors qu'aucun repli significatif n'a eu lieu depuis le précédent impact en semaine 35 (top noté T1). Là encore nous sommes en présence d'une manifestation de force haussière sur une UT moyen terme. Avec une MM20 semaine à 3346 et une zone de support très importante à 3400 (pivots noté B et noté D ci-dessus), le CAC 40 dispose néanmoins d'une marge de fluctuation à la baisse qui sans remettre en cause la hausse moyen terme pourrait lui permettre de mettre en place une correction.

Si je parle de correction, c'est aussi parce qu'il m'a semblé assez pertinent d'alerter les lecteurs de Pro-AT (jeudi dernier) sur un possible réveil des baissiers au moyen d'un double top qui ne s'est cependant pas mis en place vu que la séance de vendredi a permis au CAC 40 d'inscrire un record sur 2009 avec désormais une progression supérieure à 16% depuis le 01 janvier, de quoi faire croire aux petits porteurs qu'il est préférable d'arbitrer son Livret A à 1.25% vers des placements plus risqués afin d'en attendre une meilleure rémunération.

## Analysons maintenant l'UT jour :



- Entre le pivot E et la résistance R1 (pivot D) nous avons eu la série de Sakata
- Bref retour sur le ratio de 23.6% de la baisse 2007-2009 qui rappelle est terminée 😊
- Difficulté à déborder la MLH supérieure de la fourchette CT (résistance R2)
- Consolidation en S1 (inversion de polarité de R1)
- Pousée haussière jusque R3 (résistance du biseau ascendant)
- Consolidation en S2 (inversion de polarité de R2)
- Nouvelle poussée qui soulève R3 (inversion de polarité ?)

Comme vous le constatez, nous avons terminé la semaine avec une interrogation majeure, le niveau R3 va-t-il ou non changer de polarité et passer d'un statut de résistance à celui de support comme ce fut le cas pour les niveaux R1 et R2 lors des deux précédentes poussées.

## CONCLUSION :

Il est cette semaine plus d'actualité d'évoquer la zone Z1 en tant que zone d'objectif prix pour le CAC 40 si et seulement si ce dernier parvient à inverser la polarité du niveau R3. Cette zone de prix correspond tout à la fois :

- Au ratio **Fibo 38.20%** de la baisse 2007-2009 qui rappelle est terminée 😊
- Au report de **100% de la hausse CD** depuis E
- Et bien sur à la **résistance du biseau**

L'avantage d'un scénario basé sur l'Analyse Technique est qu'il donne toujours un niveau d'invalidation qui nous évite de nous endoctriner dans une logique qui nous conduirait à ne pas profiter d'un mouvement violent en sens inverse à l'image de toutes celles et ceux qui ont refusées de voir l'évidence de la hausse depuis mars 2009. Dans le cas présent, ce niveau d'invalidation se situe à la confluence du support du biseau avec le niveau R3-S3. Il s'agirait là d'un scénario de réveil des baissiers que je ne manquerais pas de suivre sur la file « [Les Bears vont-ils se réveiller ?](#) » que j'ai ouverte jeudi dernier.

[Glossaire Bourse de trading-school ici](#) pour tous les termes que vous ne comprenez pas dans cette analyse

